

Coteau-du-Lac



Gentilé
Coteaulacois,
Coteaulacoise

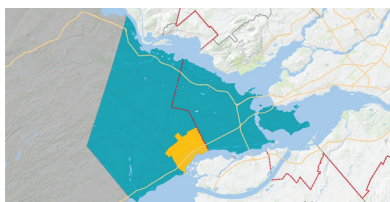
Constitution
6 février 1982

Maire ou mairesse
André Brosseau

Site Web
coteau-du-lac.com

Superficie
46,9 km²

Vaudreuil-Soulanges



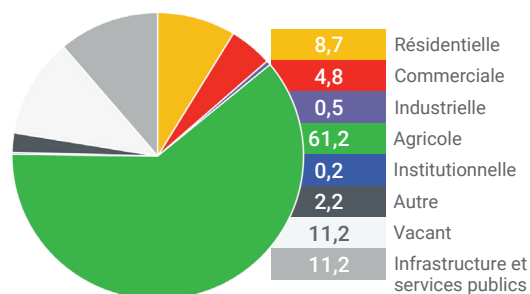
Désignation
Ville

Secteur d'affinités
Soulanges

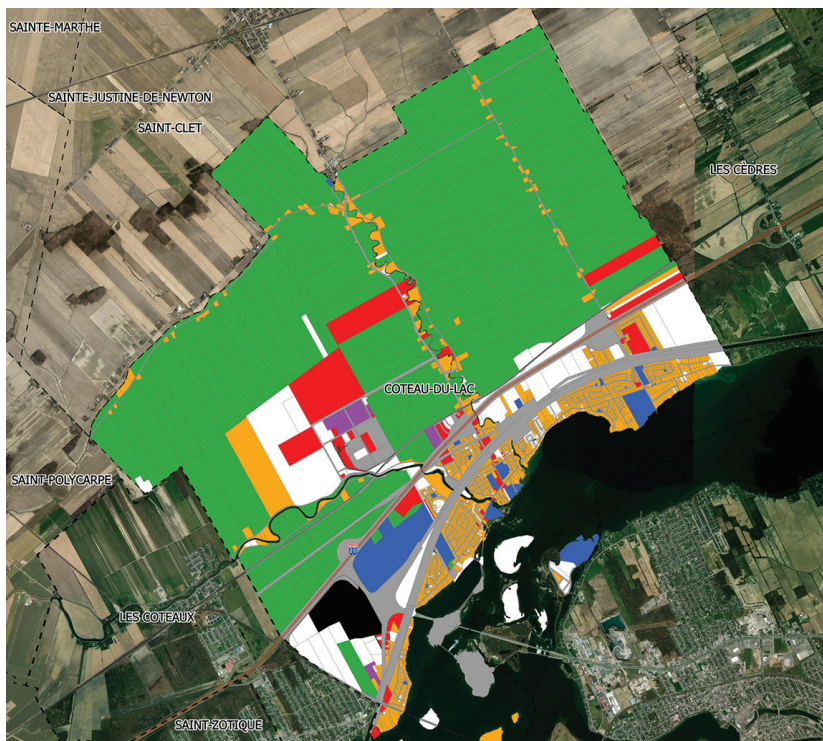
Communauté métropolitaine de Montréal
Non incluse dans la CMM

Utilisation du sol et valeur foncière

Utilisation du sol (%)

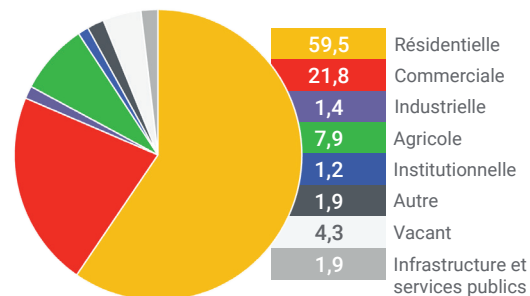


Carte de l'utilisation des sols

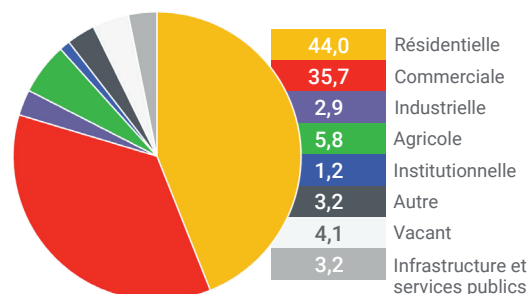


■ Résidentielle
 ■ Commerciale
 ■ Industrielle
 ■ Agricole
 ■ Institutionnelle
 ■ Autre
 ■ Vacant
 ■ Infrastructure et services publics

Évaluation foncière (%)



Revenu de taxe foncière (%)



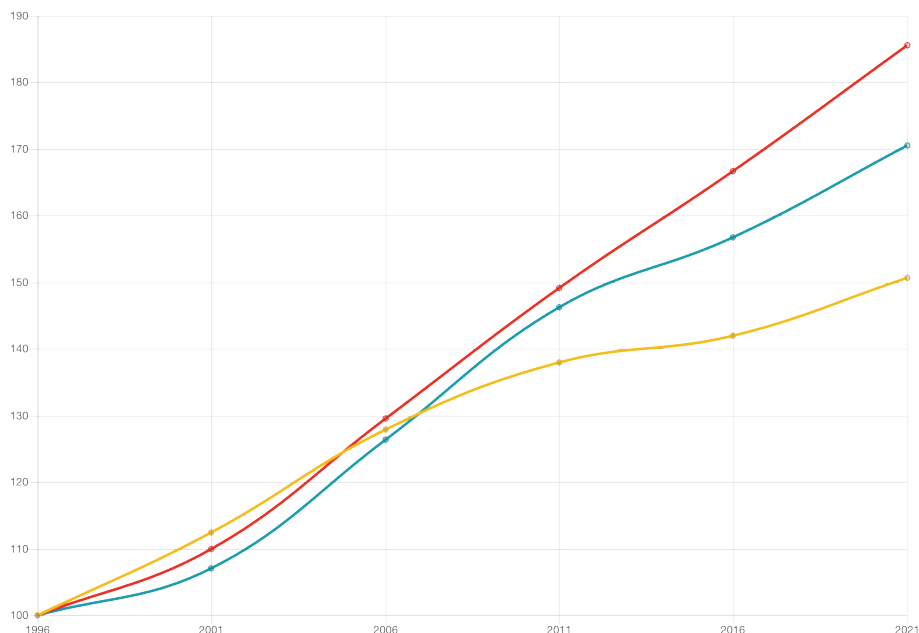
Population totale

POPULATION : 7 473
ÂGE MÉDIAN : 44,0 ans

La population de Coteau-du-Lac a connu une croissance de près de 51 % en 25 ans.

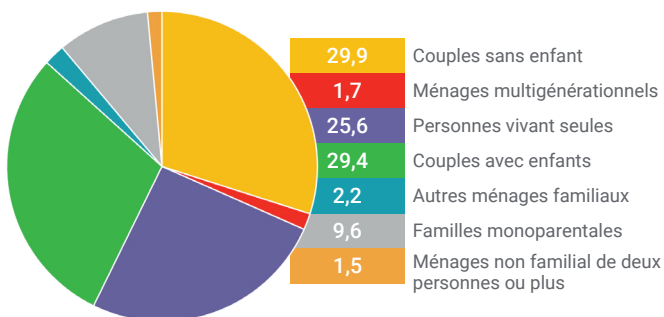
	Coteau-du-Lac	Soulanges	Vaudreuil-Soulanges
1996	100	100	100
2001	112,4	109,9	107,1
2006	127,9	129,5	126,3
2011	137,9	149,2	146,2
2016	142,0	166,7	156,7
2021	150,7	185,6	170,6

Croissance de la population depuis 1996 (%)



Portrait des ménages

Population totale selon le type de ménage (%)



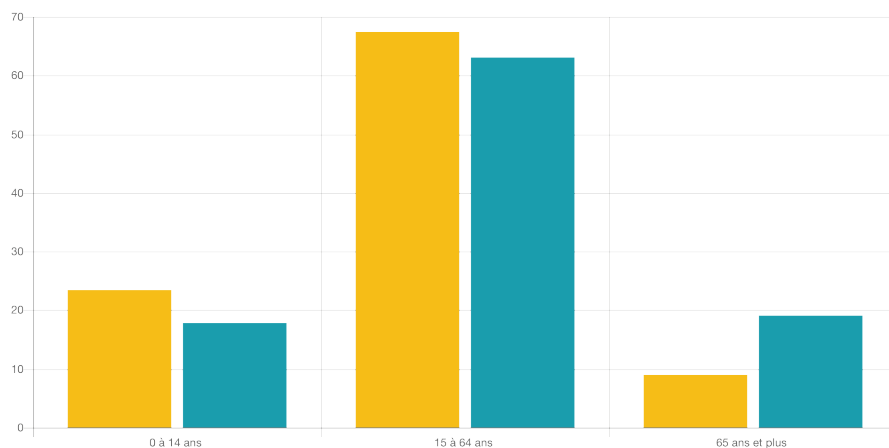
Le taux de ménages avec enfants à Coteau-du-Lac a diminué de 4,5 % entre 2016 et 2021.

Groupes d'âges

Bien que plutôt jeune, la population de Coteau-du-Lac est la plus âgée du secteur Soulanges avec un âge médian de 44 ans.

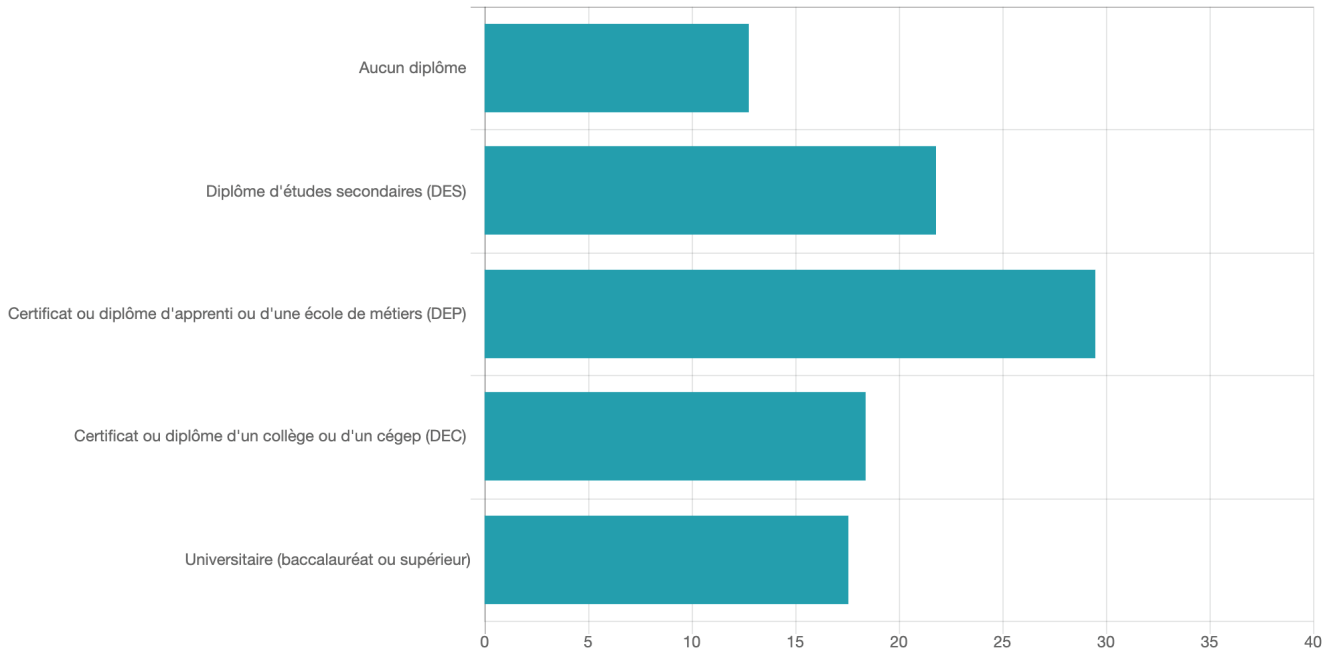
	1996	2021
0 à 14 ans	23,5	17,9
15 à 64 ans	67,5	63,1
65 ans et plus	9,0	19,1

Population totale selon les groupes d'âges de 1996 et 2021 (%)



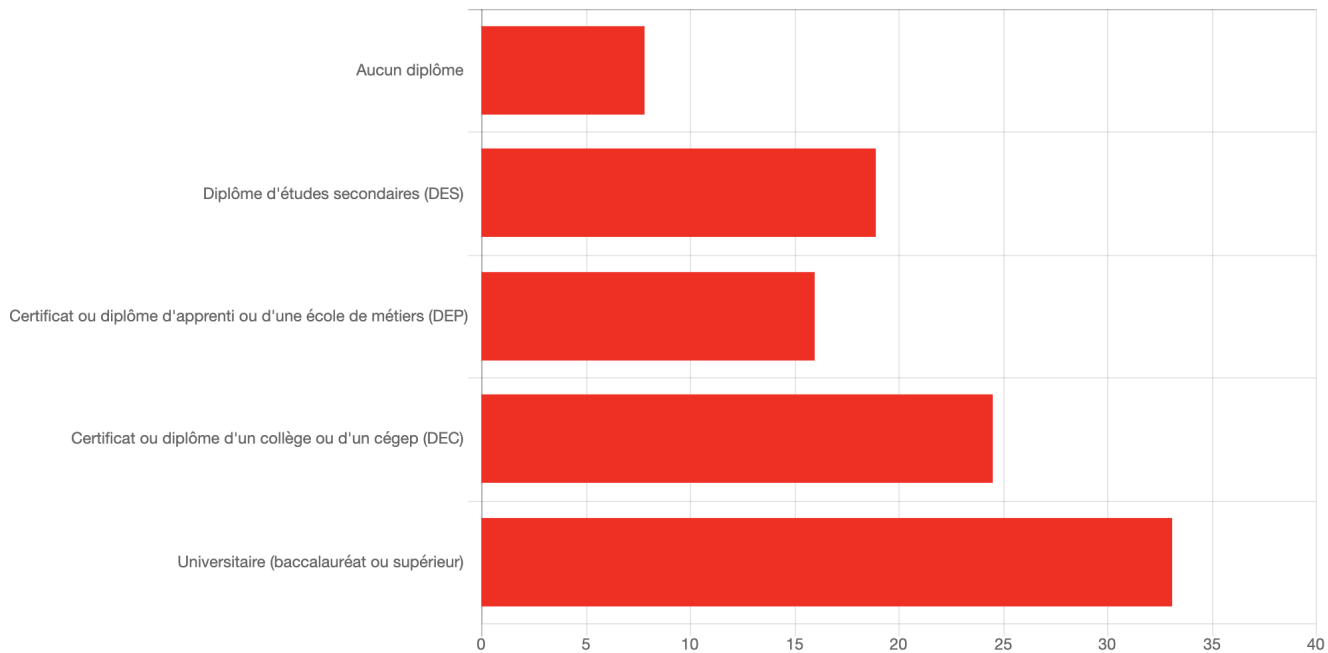
Scolarité

Niveau de scolarité chez les 25 à 64 ans - Hommes (%)



	Aucun diplôme	DES	DEP	DEC	Universitaire
Hommes	12,8	21,8	29,5	18,4	17,6
Femmes	7,8	18,9	16,0	24,5	33,1

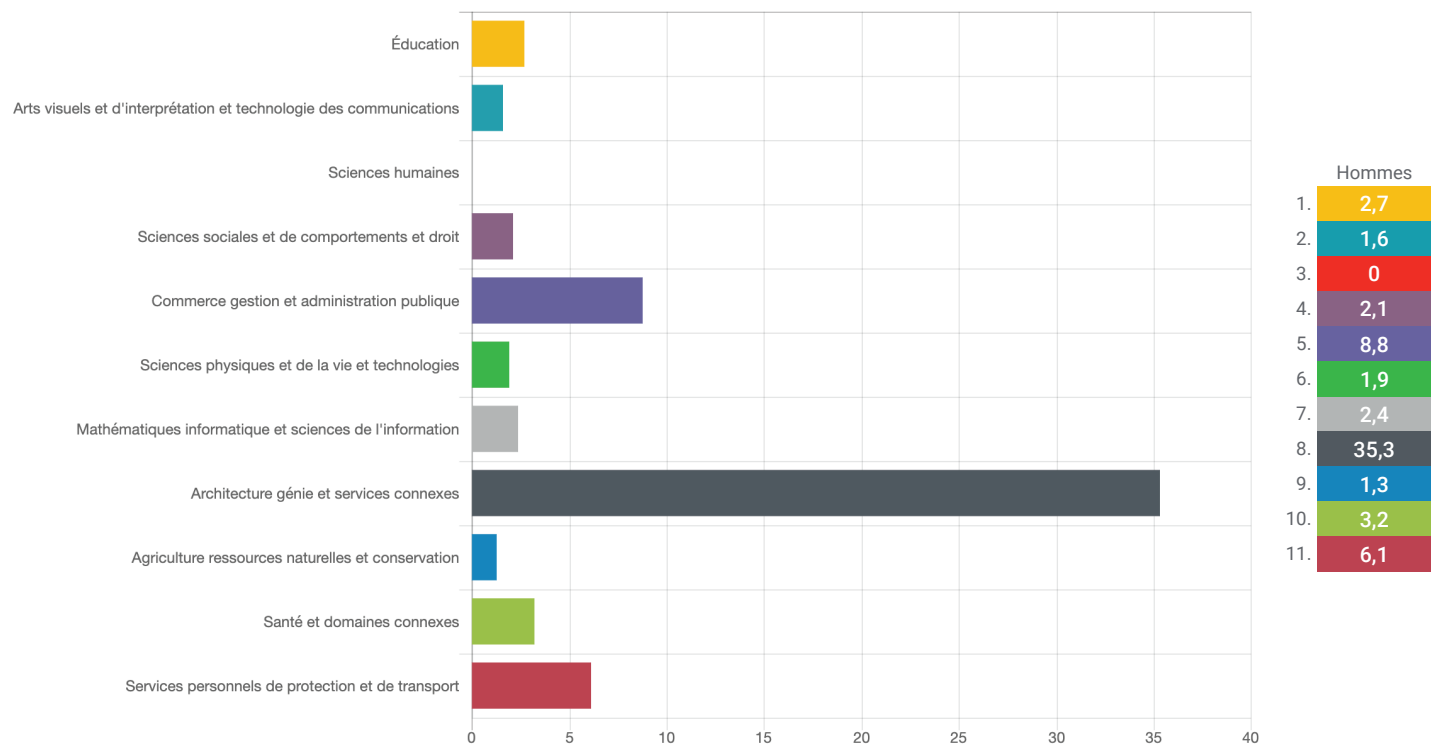
Niveau de scolarité chez les 25 à 64 ans - Femmes (%)



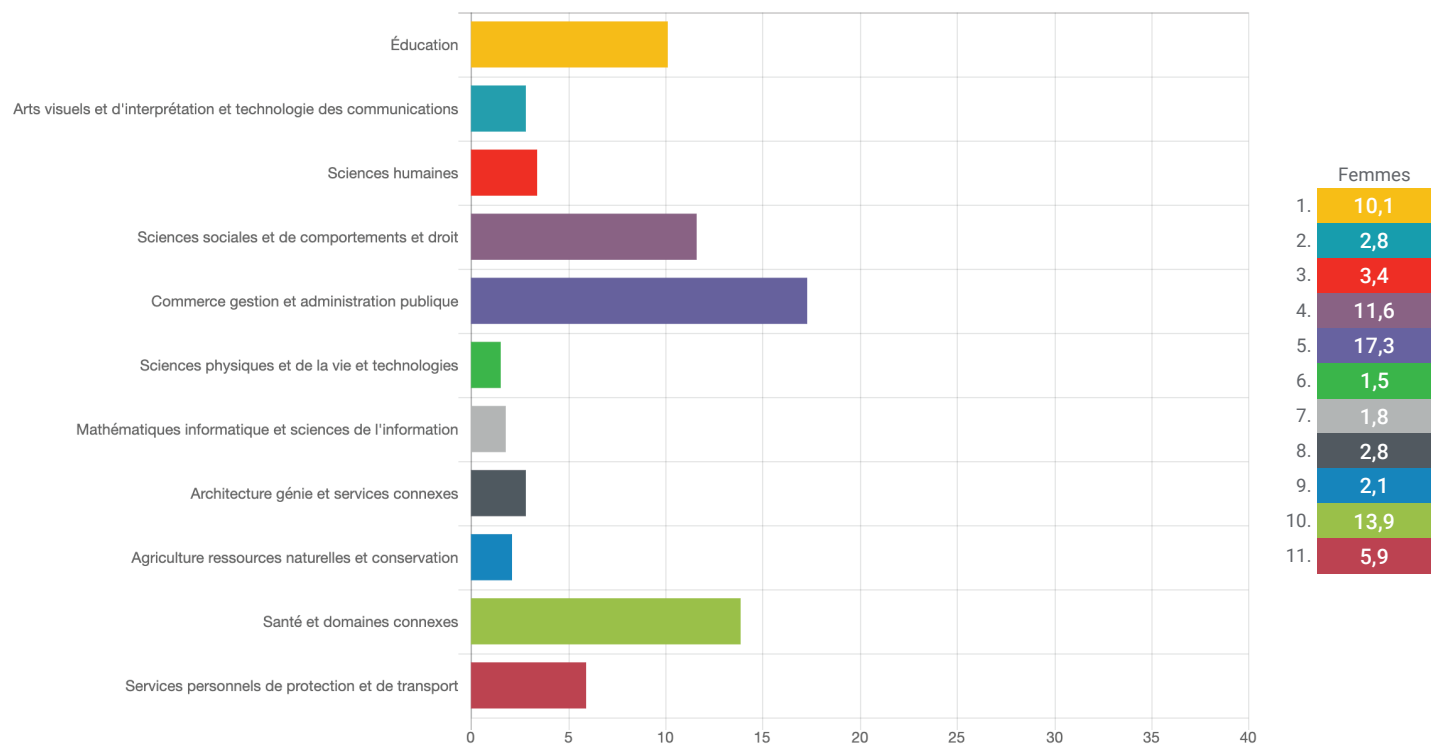
À Coteau-du-Lac, deux citoyens sur trois âgés de 25 à 64 ans ont un diplôme d'études postsecondaires.

Domaine d'études

Les domaines d'études postsecondaires - Hommes (%)

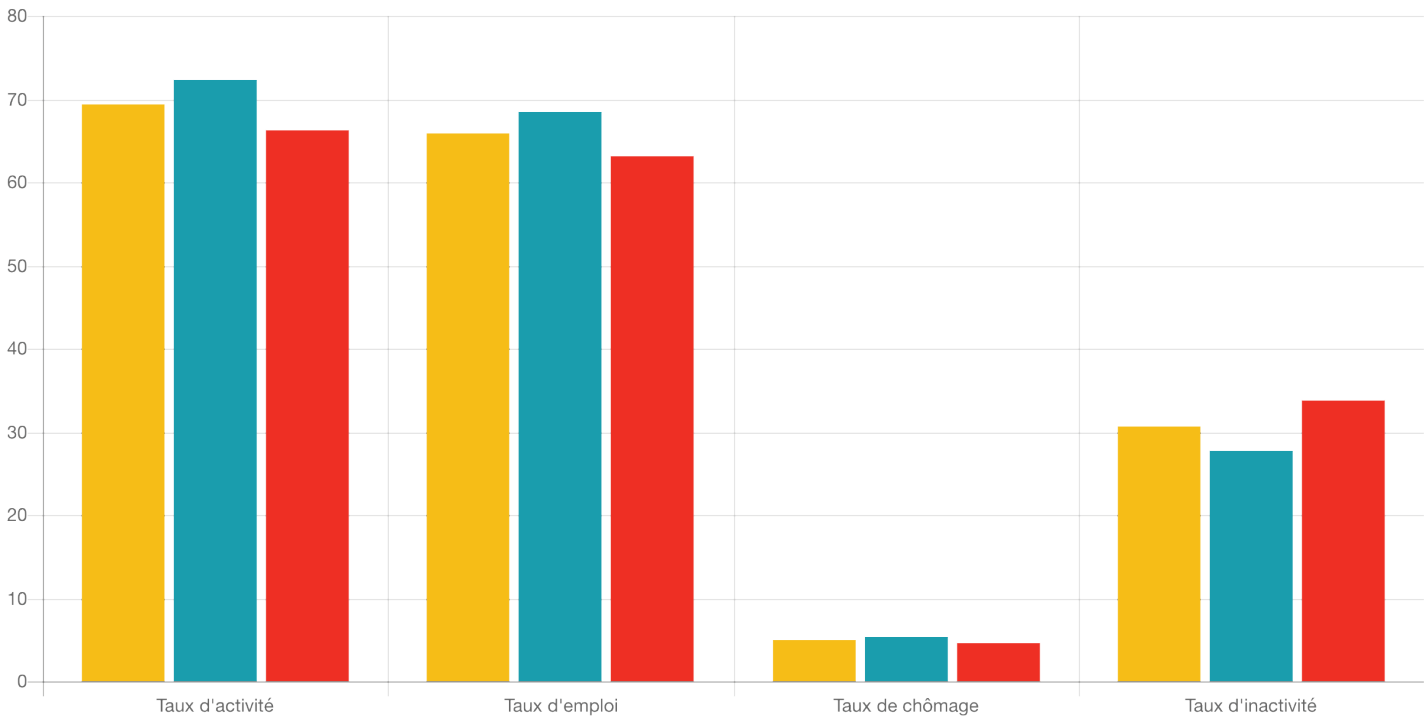


Les domaines d'études postsecondaires - Femmes (%)



Emploi

Population de 15 ans et plus selon la situation d'activité (%)

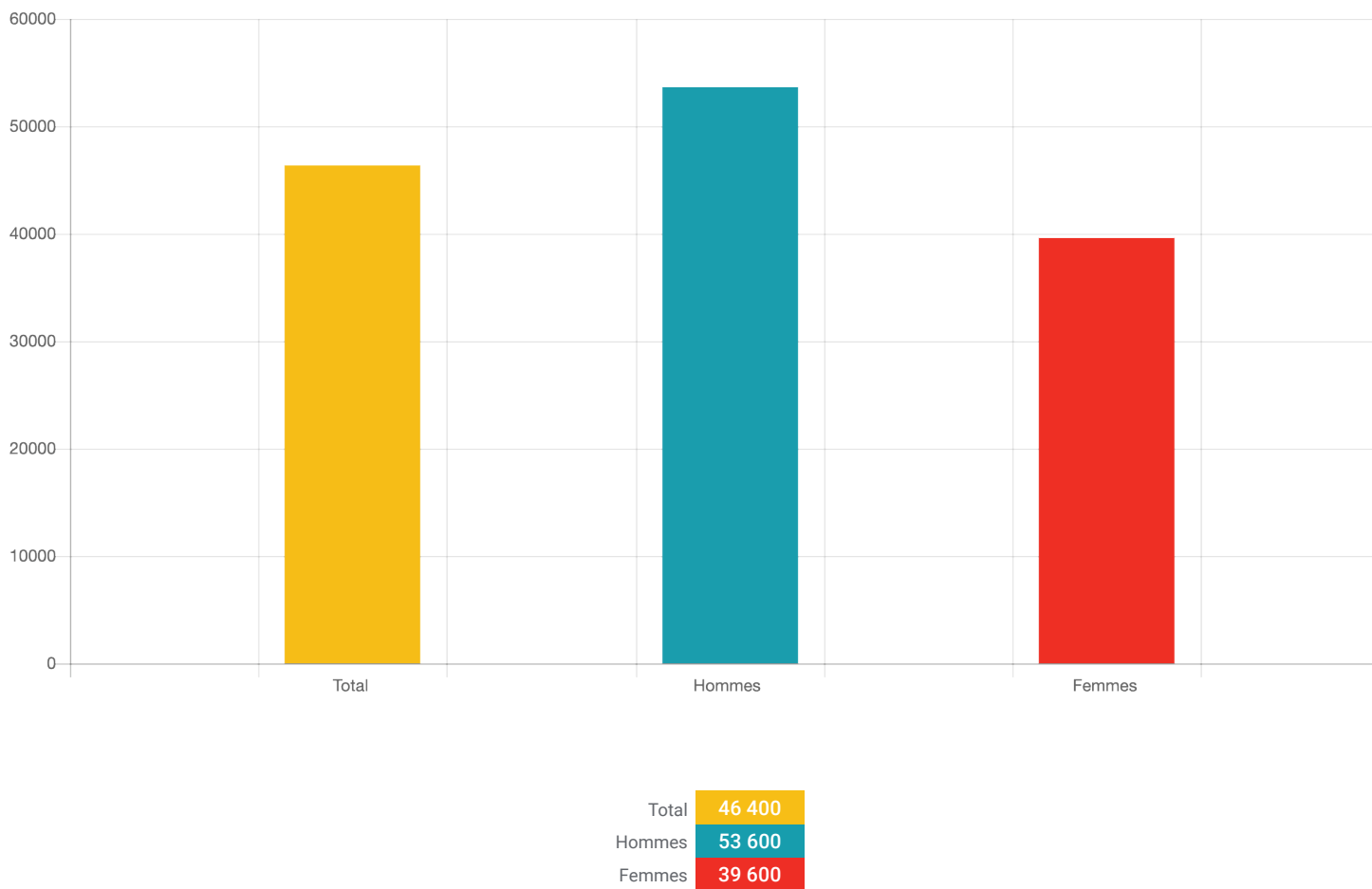


	Total	Hommes	Femmes
Taux d'activité	69,3	72,3	66,3
Taux d'emploi	65,9	68,5	63,1
Taux de chômage	5,0	5,3	4,5
Taux d'inactivité	30,7	27,7	33,7

Près de 4 000 citoyens de Coteau-du-Lac occupent un emploi.

Revenu

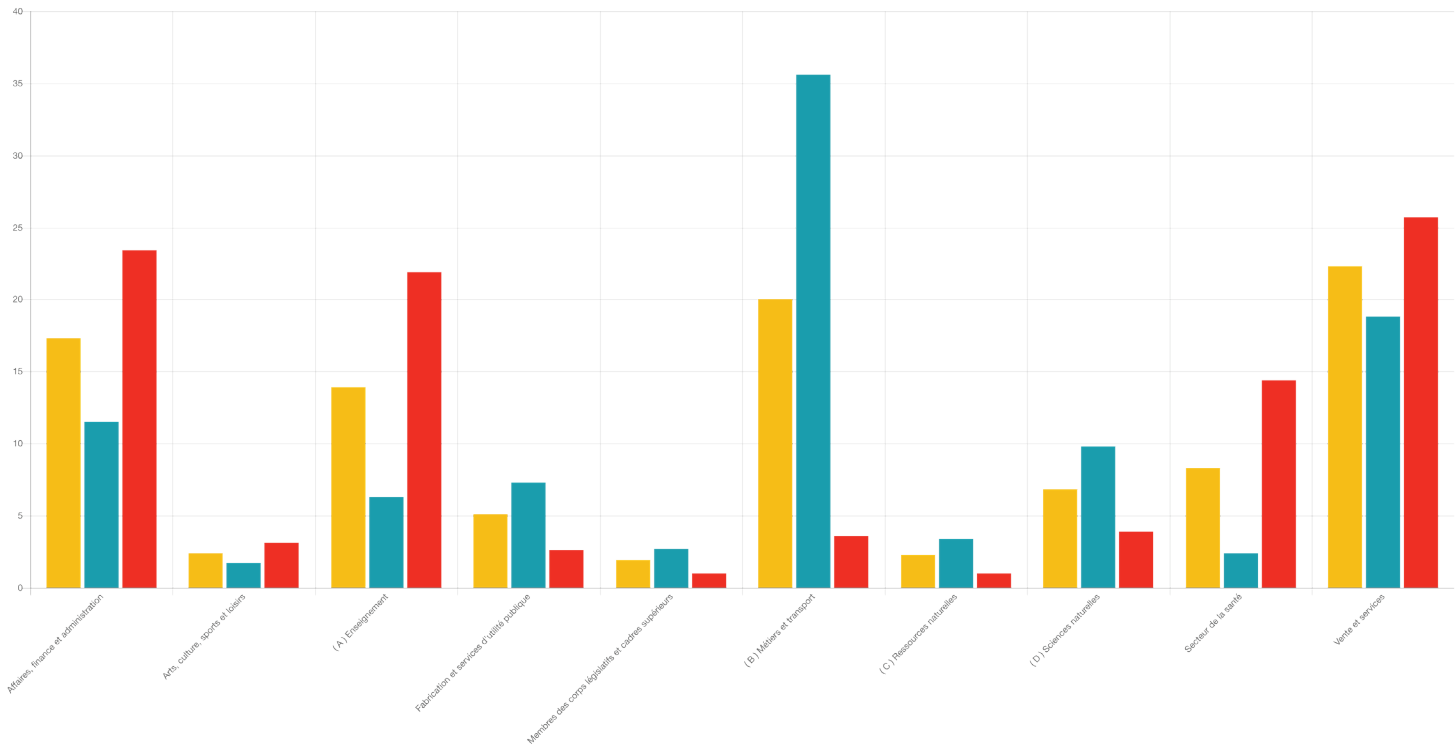
Revenu total médian (\$) selon le sexe pour la population âgée de 15 ans et plus



Le revenu total médian des familles économiques de Coteau-du-Lac correspond à celui de Vaudreuil-Soulanges à 111 000 \$ annuellement.

Profession et industrie

Population occupée âgée de 15 ans et plus selon la profession (%)

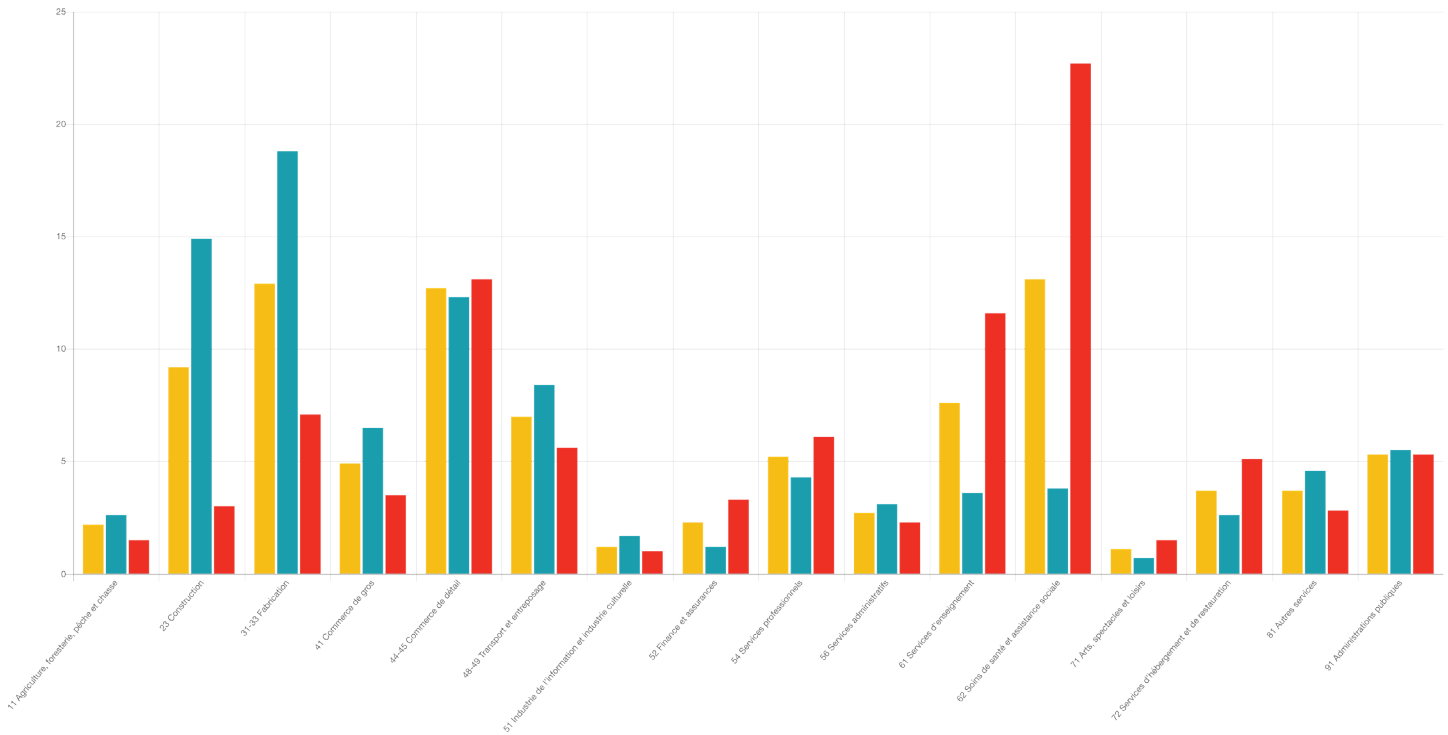


	Total	Hommes	Femmes
Affaires, finance et administration	17,3	11,5	23,4
Arts, culture, sports et loisirs	2,4	1,7	3,1
(A) Enseignement	13,9	6,3	21,9
Fabrication et services d'utilité publique	5,1	7,3	2,6
Membres des corps législatifs et cadres supérieurs	1,9	2,7	1,0
(B) Métiers et transport	20,0	35,6	3,6
(C) Ressources naturelles	2,3	3,4	1,0
(D) Sciences naturelles	6,8	9,8	3,9
Secteur de la santé	8,3	2,4	14,4
Vente et services	22,3	18,8	25,7

Note : Les noms de certaines catégories de professions ont été raccourcis pour alléger le graphique. Les noms complets se lisent comme suit :

- (A) Enseignement, droit et services sociaux, communautaires et gouvernementaux
- (B) Métiers, transport, machinerie et domaines apparentés
- (C) Ressources naturelles, agriculture et production connexe
- (D) Sciences naturelles et appliquées et domaines apparentés

Population occupée âgée de 15 ans et plus selon l'industrie (principaux secteurs économiques - code SCIAN)(%)



Avertissement : Les secteurs les moins représentatifs ont été retirés pour alléger le tableau.

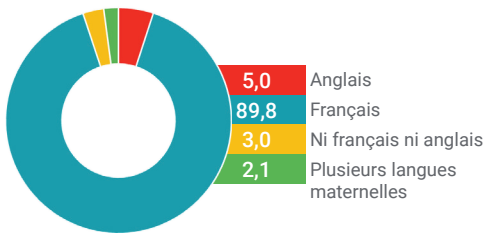
	Total	Hommes	Femmes
11 Agriculture, foresterie, pêche et chasse	3,9	2,6	1,5
23 Construction	8,7	14,9	3,0
31 - 33 Fabrication	9,3	18,8	7,1
41 Commerce de gros	6,6	6,5	3,5
44 - 45 Commerce de détail	11,8	12,3	13,1
48 - 49 Transport et entreposage	7,9	8,4	5,6
51 Industrie de l'information et industrie culturelle	1,7	1,7	1,0
52 Finance et assurances	2,8	1,2	3,3
54 Services professionnels	5,8	4,3	6,1
56 Services administratifs	2,5	3,1	2,3
61 Services d'enseignement	8,5	3,6	11,6
62 Soins de santé et assistance sociale	10,5	3,8	22,7
71 Arts, spectacles et loisirs	1,8	0,7	1,5
72 Services d'hébergement et de restauration	3,9	2,6	5,1
81 Autres services	4,3	4,6	2,8
91 Administrations publiques	5,7	5,5	5,3

Le quart des femmes de Coteau-du-Lac œuvrent en vente et services alors que le tiers des hommes occupent un métier ou travaillent dans le transport.

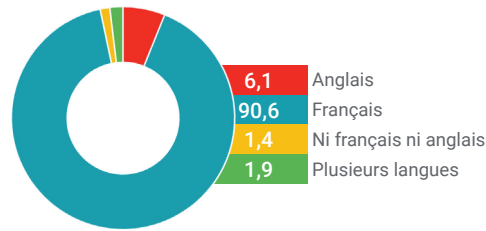
Les secteurs économiques y sont bien diversifiés mais celui qui occupe le plus de citoyens est celui des soins de santé et assistance sociale.

Langues

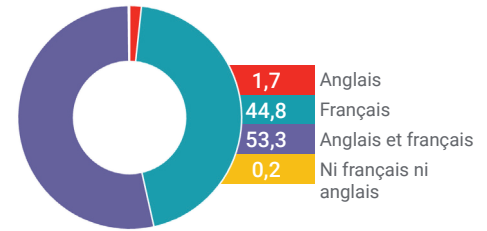
Population totale selon la langue maternelle (%)



Population totale selon la langue parlée le plus souvent à la maison (%)



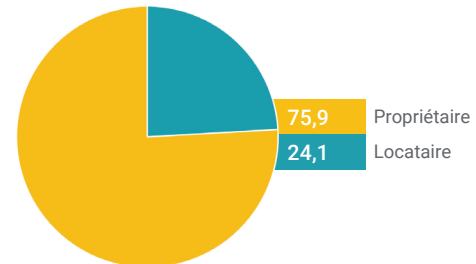
Population totale selon la connaissance des langues officielles (%)



Portrait des logements

Période de construction	Nombre de logements	Proportion %
1960 ou avant	285 logements	9,7 %
1961 à 1980	680 logements	23,2 %
1981 à 2000	935 logements	31,9 %
2001 à 2021	1 030 logements	35,2 %

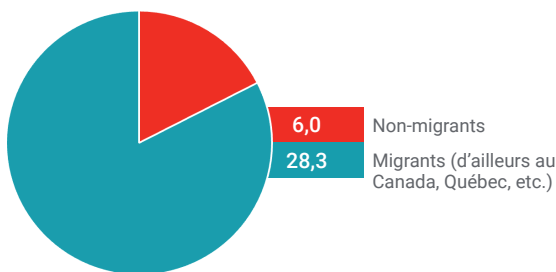
Répartition des ménages privés selon le mode d'occupation (%)



En 2021, la valeur médiane des logements à Coteau-du-Lac était de 360 000 \$.

Mobilité résidentielle

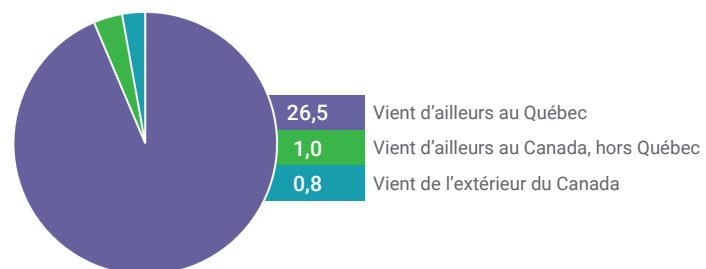
Provenance des personnes ayant emménagé entre 2016 et 2021



Note : Le concept de non-migrants fait référence aux personnes ayant déménagé mais qui sont demeurées dans la même ville.

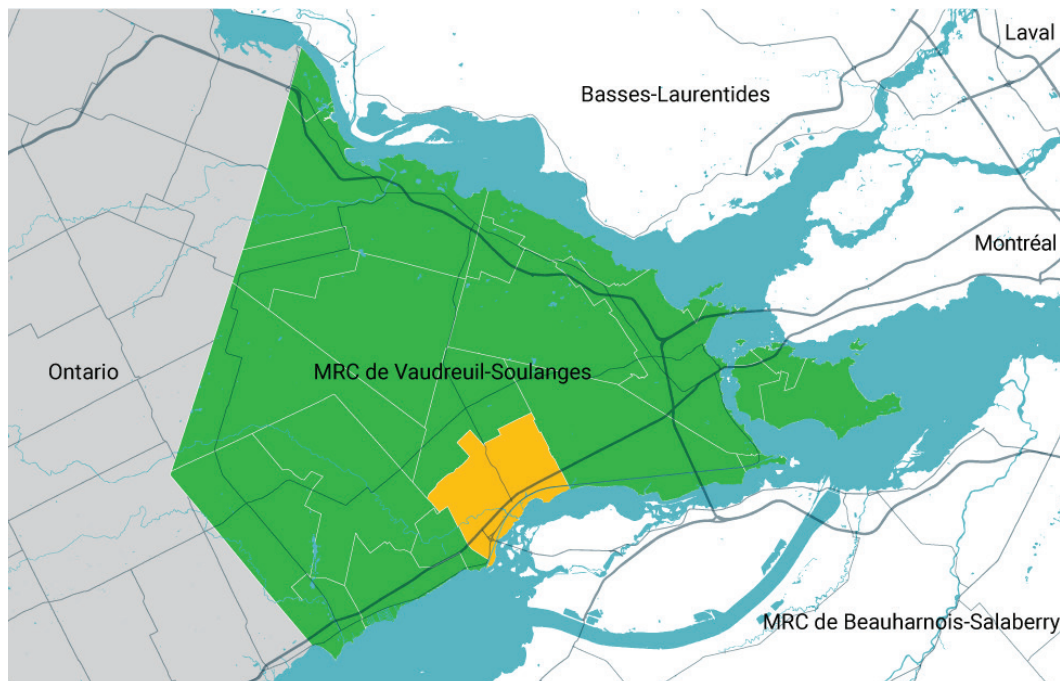
65,8 % de la population de Coteau-du-Lac est demeurée dans la même résidence entre 2016 et 2021 alors que 34,3 % de la population a déménagé durant la même période.

Provenance des migrants ayant emménagé entre 2016 et 2021



4,1 % de la population de Coteau-du-Lac est née à l'extérieur du Canada.

Destination du trajet domicile au lieu de travail



COTEAU-DU-LAC

17,4 %

VAUDREUIL-SOULANGES

31,9 %

AILLEURS AU QUÉBEC

50,0 %

EXTÉRIEUR DU QUÉBEC

0,5 %

Principal mode de transport pour la navette



CONDUCTEUR

91,2 %



TRANSPORT
EN COMMUN

0,6 %



TRANSPORT ACTIF

2,0 %



AUTRES MOYENS

1,4 %

PASSAGER

5 %



DURÉE DU TRAJET
DOMICILE-TRAVAIL

En 2021, la durée moyenne du trajet
domicile-lieu de travail était de :

23,4 minutes